

GUIDE DE L'EDUCATEUR U11



District des Ardennes de Football



Présentation du guide de l'éducateur



Mot du Président du District

Le **District des Ardennes de Football** souhaite créer ce document afin de faire prendre conscience de l'importance du Football d'Animation et de la nécessité d'y apporter toute notre attention.

A travers ce guide, **nous désirons valoriser et dynamiser ce football en donnant quelques conseils aux éducateurs, aux responsables d'école de football, mais aussi aux parents** en espérant que ce support vous accompagne dans votre démarche pédagogique et qu'il contribue à améliorer votre action auprès des jeunes.

L'accueil, l'éducation, intégrant les notions de Respect, d'Exemplarité, de Sécurité, de Fidélisation, d'Esprit Sportif, de Plaisir du Jeu... doivent rester les valeurs essentielles du Football d'Animation que nous devons transmettre à nos jeunes pousses pour qu'elles puissent s'épanouir dans leur activité. Malheureusement, on oublie parfois ces impondérables. C'est pourquoi, la qualité de l'enseignement de nos éducateurs passe par la Formation.

C'est à vous, Parents, Dirigeants, Educateurs, que revient cette responsabilité de mettre en place dans vos structures un savoir-faire, mais également un savoir-être afin que tous ces joueurs deviennent des citoyens honnêtes, responsables et respectueux des règles, de leurs encadrants, des arbitres, des partenaires, des adversaires, du matériel.

La philosophie de notre football s'articule sur les principes suivants :

- **Plaisir de jouer avec les copains**
- **Esprit de fête permanent**
- **Faire jouer tous les joueurs**
- **Laisser de la liberté dans le jeu des jeunes**

Par votre comportement exemplaire, vous contribuerez au bon déroulement de toutes ces opérations du Football des plus Jeunes. **N'oubliez jamais que les enfants vous observent, vous imitent, alors soyez vigilants !**

En attendant de vous croiser sur ou en dehors des terrains, nous vous souhaitons à tous une bonne saison et nous espérons que ce document répondra à vos questionnements en trouvant l'essentiel des informations nécessaires à la préparation et à l'organisation de votre saison.



Rappel des catégories

Catégories	U6	U7	U8	U9	U10	U11	U12	U13	U14	U15	U16	U17	U18	Séniors
Joueurs nés en	2015	2014	2013	2012	2011	2010	2009	2008	2007	2006	2005	2004	2003	2002 et avant
Scolarité	GS	CP	CE1	CE2	CM1	CM2	6ème	5ème	4ème	3ème	2nd	1ère	Term	
Offre de pratique Garçon	Plateaux U7 Foot à 4		Plateaux U9 Foot à 5		Critérium U11 Foot à 8		Championnat U13 Foot à 8			Championnat U16 Foot à 11		Championnat U18 Foot à 11		
Offre de pratique Féminine	Plateau U8F Foot à 4						Critérium U13F Foot à 8						Championnat U18F Foot à 11	
				Plateau U10F Foot à 5						Championnat U15F Foot à 8				

Le lien entre la **CATEGORIE** et la **SCOLARITE** doit vous aider dans la construction et élaboration de vos séances.

Petit rappel : **L'ENFANT N'EST PAS UN ADULTE EN MINIATURE** car il ne dispose pas des aptitudes psychologiques et physiques de celles de l'adulte. C'est pourquoi l'entraînement doit être adapté à ses caractéristiques,



Calendrier prévisionnel de la catégorie U11

C'est quoi un « critérium » ?

C'est ce qui désigne les rencontres du samedi pour les U10/U11.

Des équipes de plusieurs clubs se retrouvent sur un même terrain.

Les enfants alternent des jeux et des matchs 8 contre 8.

C'est quoi « la Rentrée du Foot » et « Jour de Coupe » ?

Ce sont deux manifestations organisées par la Fédération Française de Football.

La Rentrée du Foot marque le lancement de la saison avec un rassemblement des équipes U11 par secteur sur une journée afin de faire « un tournoi de présaison ».

Les critères « Jour de Coupe » sont des rassemblements pour tenter de remporter le challenge Pierre BOHANT (soit la coupe Honneur soit la coupe Consolation).

Les objectifs de la catégorie U11 ?

- Faire jouer un nombre important de jeunes garçons et filles à un niveau approprié.
- Découverte du football grâce à des jeux divers et variés.
- Esprit de fête permanent (séances, plateaux, animations, goûters)
- Participation au développement moteur, intellectuel et affectif de l'enfant.
- Découvrir des règles.
- Priorité du jeu par rapport à l'enjeu.

PHASE 1

Septembre à Janvier

Une journée d'accueil
8 plateaux en extérieur
5 plateaux Futsal

PHASE 2

Février à Juin

10 Critériums en extérieur
Finale Jour de Coupe

La saison U11





Calendrier prévisionnel de la catégorie U11

AOUT					SEPTEMBRE					OCTOBRE					NOVEMBRE					DECEMBRE					JANVIER				
JOUR	U7	U9	U11	U13	JOUR	U7	U9	U11	U13	JOUR	U7	U9	U11	U13	JOUR	U7	U9	U11	U13	JOUR	U7	U9	U11	U13	JOUR	U7	U9	U11	U13
S	1				M	1				J	1				D	1				M	1				V	1			
D	2				M	2				V	2				L	2				M	2				S	2			
L	3				J	3				S	3	RF	P1	C2	J5	M	3			J	3				D	3			
M	4				V	4				D	4				M	4				V	4				L	4			
M	5				S	5			J1	L	5				J	5				S	5	Fut 3			Fut 1	M	5		
J	6				D	6				M	6				V	6				D	6				M	6			
V	7				L	7				M	7				S	7	F	F	JC	J8	L	7			J	7			
S	8				M	8			Détecton gardiens	J	8				D	8				M	8				V	8			
D	9				M	9				V	9				L	9				M	9				S	9	Fut 4		Fut 4
L	10				J	10				S	10	P1	P2	JC	J6	M	10			J	10				D	10			
M	11				V	11				D	11				M	11	TC	TC	TC	Coe	V	11			L	11			
M	12				S	12			J2	L	12				J	12				S	12		Fut 3		Fut 2	M	12		
J	13				D	13				M	13				V	13				D	13				M	13			
V	14				L	14				M	14				S	14	Fut 2	P6	C7	J9	L	14			J	14			
S	15				M	15				J	15				D	15				M	15				V	15			
D	16				M	16				V	16				L	16				M	16				S	16		Fut 4	Fut 5
L	17				J	17				S	17	F	F	C4	F U13	M	17			J	17				D	17			
M	18				V	18				D	18				M	18				V	18				L	18			
M	19				S	19			RF	J3	L	19			J	19				S	19			Fut 3	Fut 3	M	19		
J	20				D	20				M	20				V	20				D	20				M	20			
V	21				L	21				M	21				S	21		Fut 2		J10	L	21			J	21			
S	22				M	22				J	22				D	22				M	22				V	22			
D	23				M	23				V	23				L	23				M	23				S	23			Fut 4
L	24				J	24				S	24	Fut 1	Fut 1	Fut 1	M	24				J	24				D	24			
M	25				V	25				D	25				M	25				V	25				L	25			
M	26				S	26			RF	C1	J4	L	26		J	26				S	26				M	26			
J	27				D	27				M	27				V	27				D	27				M	27			
V	28				L	28				M	28				S	28			Fut 2	F U13	L	28			J	28			
S	29				M	29				J	29				D	29				M	29				V	29			
D	30				M	30				V	30				L	30				M	30				S	30	Fut 5		Fut 6
L	31									S	31	P3	P4	C5	J7					J	31				D	31			



Calendrier prévisionnel de la catégorie U11

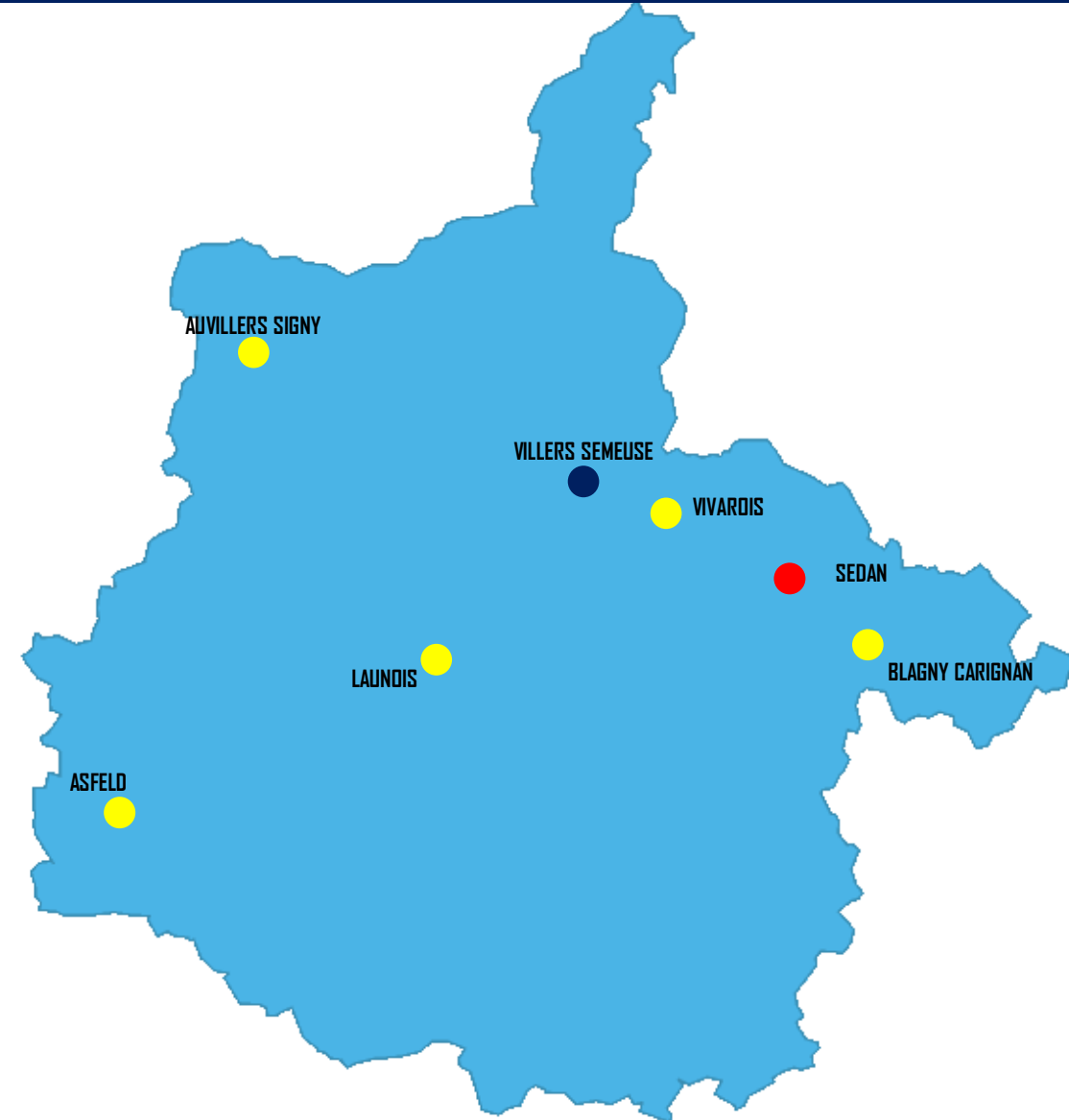
FEVRIER					MARS					AVRIL					MAI					JUIN					JUILLET									
JOUR	U7	U9	U11	U13	JOUR	U7	U9	U11	U13	JOUR	U7	U9	U11	U13	JOUR	U7	U9	U11	U13	JOUR	U7	U9	U11	U13	JOUR	U7	U9	U11	U13					
L	1				L	1				J	1				S	1	TC	TC	TC	TC	M	1					J	1						
M	2				M	2				V	2				D	2					M	2					V	2						
M	3				M	3				S	3	P4	P4	C4	J5	L	3				J	3					S	3						
J	4				J	4				D	4				M	4				D U13	V	4					D	4						
V	5				V	5				L	5			Cpe	M	5		Détection gardiens		S	5			F JC		L	5							
S	6		Fut 5	F Fut	S	6			J1	M	6				J	6				D	6					M	6							
D	7				D	7				M	7			D U13	V	7					L	7					M	7						
L	8	RREF			L	8				J	8					8	TC	TC	TC	J8	M	8				J	8							
M	9				M	9				V	9				D	9					M	9					V	9						
M	10				M	10				S	10	P5	P5	C5	FF U13	L	10				J	10					S	10						
J	11				J	11				D	11				M	11					V	11					D	11						
V	12				V	12				L	12				M	12					S	12				F Cpe	L	12						
S	13		Fut 5		S	13	P1	P1	C1	J2	M	13			J	13			Cpe	D	13					M	13							
D	14				D	14				M	14			D U13	V	14					L	14					M	14						
L	15				L	15				J	15				S	15	P8	P8	C8	J9	M	15					J	15						
M	16				M	16				V	16				D	16					M	16					V	16						
M	17				M	17		Concours U11 et U12		S	17	P6	P6	C6	J6	L	17				J	17					S	17						
J	18				J	18				D	18				M	18					V	18					D	18						
V	19				V	19				L	19				M	19		Finale Concours U11 U12			S	19					L	19						
S	20			F U13	S	20	P2	P2	C2	J3	M	20			J	20				D	20					M	20							
D	21				D	21				M	21				V	21					L	21	AG REF				M	21						
L	22				L	22				J	22				S	22	P9	P9	C9	Cpe	M	22					J	22						
M	23				M	23				V	23				D	23					M	23					V	23						
M	24				M	24				S	24	P7	P7	C7	J7	L	24				J	24					S	24						
J	25				J	25				D	25				M	25					V	25					D	25						
V	26				V	26				L	26				M	26					S	26					L	26						
S	27				S	27	P3	P3	JC	J4	M	27			J	27					D	27					M	27						
D	28				D	28				M	28				V	28					L	28					M	28						
					L	29				J	29				S	29	JND	JND	C10	J10	M	29					J	29						
					M	30				V	30				D	30					M	30					V	30						
					M	31									L	31											S	31						



Dates importantes

Cartographie des évènements U11 pour la saison 2020-2021 :

- **Rentrée du Foot U11** : Samedi 19 Septembre 2020
- **Finale Concours U11 et U12** : Mercredi 19 Mai 2021
Stade Dugauguez à SEDAN - U11 le matin 10h à 12h30
- **Finale Jour de Coupe U11** : Samedi 3 Juin 2021





Dates importantes

CONCOURS GRAINE DE FOOTBALLEUR U11 :

Pour permettre d'orienter les meilleurs jeunes joueurs vers les **Sections Sportives** de leur secteur afin **d'avoir plus d'entraînements** hebdomadaire et **de progresser** plus rapidement

1^{er} TOUR :

- U11 : Mercredi matin 17 Mars 2021 à
 - RETHEL,
 - PRIX LES MEZIERES
 - MAUBERT FONTAINE,
 - NORD ARDENNES,
 - SEDAN

FINALE DEPARTEMENTALE :

- U11 : Mercredi matin 19 Mai 2021 stade Dugauguez à **SEDAN**



DISTRICT DES ARDENNES DE FOOTBALL

A proximité de nos clubs

[ACCUEIL](#) [DISTRICT](#) [COMPÉTITIONS](#) [PRATIQUES](#) [FORMATIONS](#) [TECHNIQUE](#) [ARBITRAGE](#) [CLUBS](#) [MÉDIAS](#) [DOCUMENTS](#)



Concours « Graine de Footballeur » U11

SUR LE MÊME SUJET

[FUTSAL](#) | [GÉRER SON CLUB](#) | [JEUNES](#) | [SENIORS](#) | ...

Foot Loisir - informations !

la FFF veut faire du développement du Foot Loisir un des axes majeurs du football de demain. Incluant un ...

[FÉMININES](#) | [JEUNES](#)

Festival Foot U13 - ANNULE

Nous vous informons que le BELFA et la DTN ont pris la décision difficile et inédite, d'annuler l'édition...

[ACTUALITÉS](#) | [DÉTECTIONS/SÉLECTIONS](#) | [JEUNES](#)

Détectons U13... ANNULATION/REPORT...

Dans le cadre des détectons "jeunes espoirs U13" (saison 2019/2020), deux rassemblements étaient

Il est important de travailler les tests avec vos joueurs !

Les explications des tests sont téléchargeables sur le site du District



Catégorie U11



Connaissance de l'enfant U11

Qui sont les joueurs U10-U11 ?

Age : 9 et 10 ans (enfants nés en 2009 et 2010)

Sexe : Fille et Garçon

Classe : CE1 et CE2

« C'est la période de la grande enfance. L'enfant commence à se détacher de sa famille et trouve d'autres références dans son groupe d'amis, qu'il hiérarchise entre copains et meilleurs copains. »





Connaissance de l'enfant U11

Quels sont leurs caractéristiques ?

Le joueur devient de plus en plus curieux.

- Il a soif d'apprendre, est beaucoup plus attentif et réceptif.

Il éprouve le besoin d'être très souvent en mouvement.

- Il progresse vite et sa coordination se développe.

Sa mémoire est à dominante visuelle et auditive

- Il adore imiter (importance de la démonstration).

Un joueur qui acquière ces premières responsabilités

- Il est en capacité de raisonner sur des schémas collectifs simples.

L'enfant prend de plus en plus plaisir à jouer et adhère mieux à la notion d'équipe.

U10/U11

CALENDRIER DE LA SAISON U10/U11 | L'ENFANT AU CŒUR DU JEU | FORMES DE PRATIQUE | LES CONTENUS | RÔLE DE L'ENCADREMENT

CARACTÉRISTIQUES DE L'ENFANT U11

MIEUX LE CONNAÎTRE !

L'ENFANT EST ÂGÉ DE 9 ANS/10 ANS, EN CLASSE DE CM1/CM2

- > Il est curieux,
- > Il a une volonté d'apprendre,
- > Il est altruiste : regard tourné vers les autres,
- > Il a besoin de s'affirmer,
- > Il est en capacité de raisonner sur des schémas collectifs simples,
- > Il acquiert ses premières responsabilités.

« L'ENFANT SE CONSTRUIT AU CŒUR DU JEU »



Connaissance de l'enfant U11

Quelles pédagogies adopter ?

L'enfant a besoin :

D'avoir des repères pour se construire

- Fixer un cadre : règles du jeu, règles de vie

D'être mis en confiance pour jouer

- Créer un climat sécurisant, valoriser, positiver

De jouer pour apprendre

- Mettre en place des activités ludiques et variées

De voir pour comprendre

- Utiliser la démonstration pour présenter les jeux, situations ou exercices

D'être actif mais doit récupérer

- Faire des séquences de jeu de 15 à 20 min avec des temps de récupération

U10/U11

CALENDRIER DE LA SAISON U10/U11 | L'ENFANT AU CŒUR DU JEU | FORMES DE PRATIQUE | LES CONTENUS | RÔLE DE L'ENCADREMENT

CARACTÉRISTIQUES DE L'ENFANT U11

L'ENFANT A BESOIN :

- > **D'entretenir des relations avec la famille :**
Présenter et expliquer les notions d'objectifs, de règles et de modalités de pratique.
- > **D'alterner des situations d'initiative individuelle et des situations collectives :**
Prendre en compte les différences de niveaux et ne pas délaisser les plus en difficulté. L'éducateur doit prôner un football pour toutes et tous !
- > **De privilégier vitesse et endurance :**
Poursuivre le travail de réactivité et de fréquence des appuis.
- > **D'améliorer les notions de choix et d'intentions tactiques :**
Intégrer des règles d'action pour développer l'intelligence de jeu et inciter à la prise de décision.
- > **D'optimiser sa psychomotricité avec et sans ballon :**
Mettre en place des enchaînements de tâches permettant l'amélioration de la maîtrise du corps.

« VALORISER ET METTRE EN CONFIANCE FAVORISE L'APPRENTISSAGE »



Les compétences à développer

LES COMPÉTENCES SPORTIVES

 TACTIQUE	 TECHNIQUE	 PSYCHOLOGIQUE	 ATHLÉTIQUE
Être capable de			
Agrandir l'espace de jeu effectif en largeur et profondeur >	Contrôler des ballons au sol pied droit, pied gauche et d'enchaîner par un autre geste. >	Avoir un état d'esprit exemplaire >	Développer la vitesse d'exécution
Jouer vers l'avant collectivement ou individuellement entre les lignes adverses >	Frapper son ballon pied droit, pied gauche avec les différentes surfaces de contacts, notamment de l'intérieur du pied. >	Rester concentré >	Travailler la coordination, motricité.
Sécuriser et maîtriser la possession >	Conduire pied droit pied gauche sans regarder le ballon >	S'engager totalement	
Changer de rythme de jeu >	Conserver le ballon en utilisant son corps >	Avoir confiance en soi	
Garder le temps d'avance pour finir l'action >	Marquer en un contre un avec le gardien >	Être persévérant	
Être réactif à la perte du ballon empêcher l'adversaire de s'organiser >	Enchaîner une conduite, une feinte et un dribble en rythme >	Rester déterminé	
Se replacer sur l'axe ballon/but >	Récupérer le ballon dans les pieds de l'adversaire		
Reformer le bloc équipe >	Réaliser 25 contacts jonglerie pied droit ou pied gauche, 15 alternés et 10 têtes.		
Récupérer le ballon proche de son but			



Les compétences à développer

LES COMPÉTENCES ÉDUCATIVES sont **transverses** aux compétences sportives

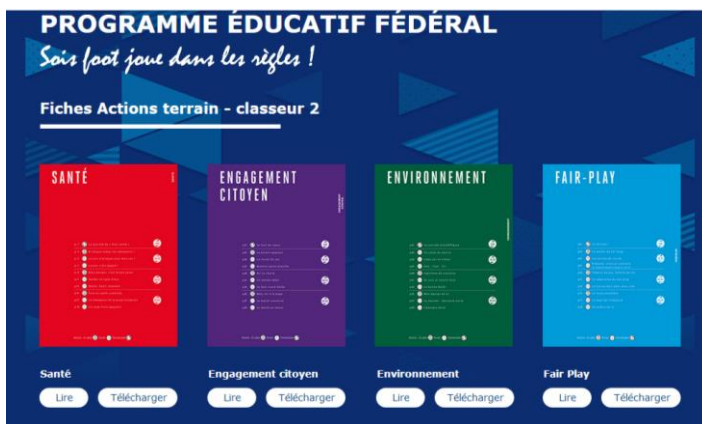
PÉRIODES	Septembre / Octobre	Novembre / Décembre	Janvier / février	Mars / avril	Mai / juin	
ADN FFF	PLAISIR ∨	RESPECT ∨	ENGAGEMENT ∨	TOLÉRANCE ∨	SOLIDARITÉ ∨	
COMPÉTENCES	Respecter le cadre de fonctionnement collectif	Prendre une douche après l'effort	Utiliser des transports éco-responsables	S'interdire toutes formes de discriminations	Connaître les méfaits du tabac	
	Découvrir et assumer le rôle de capitaine	Prioriser le projet collectif	Trier ses déchets	Jouer sans tricher	Adapter son sommeil à l'activité	
	Connaître les fautes à ne pas commettre	Respecter les adversaires	Partager sa connaissance du foot	Faire preuve de volonté de progresser	S'alimenter pour jouer	
			Avoir l'esprit club	Respecter et comprendre les sanctions de l'arbitre	Porter les valeurs du foot	
					Maîtriser la règle du hors-jeu	S'hydrater pour jouer



Programme Educatif Fédéral

La Fédération Française de Football met en place un Programme Educatif Fédéral afin de promouvoir nos jeunes licenciées aux valeurs éducatives fondamentales du Football : Plaisir, Respect, Engagement, Tolérance et Solidarité. Les objectifs principaux sont d'apporter un soutien aux clubs, de les aider à jouer leur rôle éducatif et de restaurer l'image perçue du football auprès du grand public et des collectivités territoriales.

Le nouveau classeur avec des actions terrains du **Programme Educatif Fédéral** (PEF) est en ligne : https://www.fff.fr/e/programme_educatif_federal/index.html



Les clubs organisant des interventions peuvent nous transmettre une description, ainsi que des photos pour faire une « fiche action PEF » qui sera ensuite publiée sur le site, le Facebook du District, ainsi que dans le Journal Ardennes Foot !



Programme Educatif Fédéral

En suivant une planification organisée sur la saison, l'éducateur pourra faire passer des messages spécifiques en proposant des actions en relation avec les six thèmes du PEF :

- **SANTE** : apprendre à préserver son capital santé, à se préparer, être sensibilisé aux risques des pratiques addictives (alcool, cannabis...).
- **ENGAGEMENT CITOYEN** : faire adopter un comportement exemplaire, permettre la découverte des rôles et responsabilités dans un club, favoriser la mixité et l'acceptation des différences.
- **ENVIRONNEMENT** : sensibiliser à l'écocitoyenneté, inciter à l'utilisation des transports verts, sensibiliser au tri des déchets.
- **FAIR-PLAY** : respecter les acteurs du jeu, développer et entretenir l'engagement sur le terrain, valoriser les beaux gestes et les bonnes attitudes.
- **REGLES DU JEU ET ARBITRAGE** : transmettre la connaissance des règles du jeu, pratiquer l'arbitrage : rôle et technique, connaître et comprendre la sanction.
- **CULTURE FOOT** : connaître le club de football, connaître l'histoire et l'actualité, appréhender la dimension collective de l'activité.





Les rôles et missions de chacun



Les rôles de chacun

L'encadrement d'un jeune joueur est composé de trois éléments :

- L'éducateur
- L'accompagnateur (ou le dirigeant)
- Les parents du jeune joueur

Chacun d'entre eux a un rôle à tenir auprès des jeunes joueurs. Leurs missions doivent être **complémentaires** et chacun **doit rester dans son rôle**.

FAVORISER LE JEU AVANT L'ENJEU !!!



PARENTS, A VOUS DE JOUER !

P PLAISIR
Plaisir de jouer à tout âge et tout niveau

R RESPECT
Respecter l'adversaire, l'arbitre, l'encadrement

É ENGAGEMENT
Engagement de corps et du cœur

T TOLÉRANCE
Exemplaire dans l'accueil de toutes les aptitudes

S SOLIDARITÉ
Solidarité du Football Français et du sport d'équipe

LAISSEZ-NOUS JOUER !

TOUTES LES INFORMATIONS SUR LE PROGRAMME EDUCATIF FEDERAL SUR LGEF.FFF.FR



Les rôles des éducateurs



RÔLE DE L'EDUCATEUR

EN DEHORS DE LA PRATIQUE

- Participer aux réunions techniques du club
- Préparer le calendrier des rencontres
- Mettre en place les conditions d'entraînement (lieu, jour, horaires,...)
- Mettre en œuvre une programmation adaptée
- Intégrer le Programme Educatif Fédéral dans son fonctionnement
- Prévoir des événements ou manifestations extra-sportives
- Assurer le lien avec les parents (réunion, contact...)

A L'ENTRAÎNEMENT

- Ouvrir et fermer les vestiaires
- Accueillir les joueurs
- Préparer et animer la séance d'entraînement
- Tenir à jour la fiche de présence
- Faire le point sur l'organisation des rencontres du weekend
- S'entretenir avec le joueur si besoin

LE JOUR DU PLATEAU (Avant, pendant, après)

- Préparer le marquage des terrains et les jeux d'éveil
- Organiser l'équipe ou les équipes et donne les consignes
- Nouer le contact avec les éducateurs adverses et l'arbitre
- Laisser jouer les enfants
- Faire un bilan rapide avec les joueurs
- Préciser le prochain rendez-vous
- Tenir la fiche de présence à jour



Les rôles de l'accompagnateur



RÔLE DE L'ACCOMPAGNATEUR	
EN DEHORS DE LA PRATIQUE	<ul style="list-style-type: none">▪ Préparer le déplacement et les conditions matérielles (licences, ballons, équipements, feuille de match...)▪ Concevoir le livret de l'équipe à destination des parents (coordonnées, entraînements, calendrier, charte de vie...)▪ Aider à la mise en place des événements ou manifestations extra-sportives
A L'ENTRAÎNEMENT	<ul style="list-style-type: none">▪ Ouvrir et fermer les vestiaires▪ Accueillir les joueurs▪ Aider à la préparation et à la mise en place du matériel▪ Participer à l'animation de la séance si besoin
LE JOUR DU PLATEAU (Avant, pendant, après)	<ul style="list-style-type: none">▪ Distribuer les équipements▪ Accueillir les équipes adverses▪ Seconder l'éducateur dans son rôle▪ Préparer le goûter



Les rôles des parents



RÔLE DES PARENTS

EN DEHORS DE LA PRATIQUE

- Indiquer l'absence de leur enfant et le motif à l'éducateur
- Faire respecter les temps de sommeil de leur enfant
- Préparer une alimentation adaptée à l'activité physique
- Vérifier que le sac du jeune footballeur soit correctement préparé
- Participer à la vie du club

A L'ENTRAÎNEMENT

- Transporter son enfant
- Assister périodiquement à l'entraînement de son enfant

LE JOUR DU PLATEAU (Avant, pendant, après)

- Participer au transport des joueurs de l'équipe
- Accueillir les parents des autres équipes
- Encourager tous les joueurs de l'équipe
- Aider à la préparation de la collation



Organisation d'un plateau U11

L'esprit d'un Critérium ?

- Rassembler plusieurs clubs d'un même secteur et par niveau de jeu.
- Instaurer et préserver un esprit festif.
- Jouer 2 à 3 matches afin de répondre aux besoins des temps de jeu de l'enfant.

Le rôle et les missions du responsable du Critérium sont les suivantes :

AVANT

- Préparer, avec l'aide des dirigeants, deux terrains de 8 c 8.
- S'assurer du nombre d'équipes présentes.
- Choisir la feuille de rotation correspondant au nombre d'équipes (à télécharger sur le site du District).
- Gonfler des ballons taille 4.
- Convoquer des jeunes arbitres (jeunes si possible ou bien séniors du club).
- Affecter les vestiaires par équipes et anticiper un vestiaire filles.
- Préparer le goûter en demandant aux parents de venir avec des gâteaux.

12 CONSEILS POUR LES PARENTS DE JEUNES FOOTBALLEURS

ACCOMPAGNER	FAIRE CONFIANCE À L'ÉDUCATEUR	ENCOURAGER	ACCEPTER L'ERREUR
NE PAS DONNER D'INSTRUCTIONS	RESPECTER LES ARBITRES	RESTER DERRIÈRE LA MAIN COURANTE	CONTRÔLER VOS ÉMOTIONS
ÊTRE À L'ÉCOUTE DE VOTRE ENFANT	RESPECTER ADVERSAIRES ET AUTRES PARENTS	VALORISER LES BONNES ATTITUDES	RÉCONFORTEUR

! N'OUBLIEZ PAS !

1. Ce sont des enfants
2. C'est un jeu
3. Les éducateurs donnent de leur temps
4. Les arbitres peuvent se tromper
5. Gagner n'est pas la priorité



Organisation d'un plateau U11

Le rôle et les missions du responsable du plateau sont les suivantes :

PENDANT

- Réunir les accompagnateurs et les enfants présents et leur expliquer le fonctionnement du critérium.
- Lancer la première rotation et réguler le temps de jeu, gérer les rotations.
- A chaque fin de rotation l'éducateur, ou un enfant, vient voir le responsable pour savoir sur quel terrain son équipe doit aller.
- S'assurer de la tenue du protocole d'avant-match.
- Veiller au respect des arbitres, des adversaires...
- Veiller à ce que les équipes se serrent la main à la fin des rencontres.

APRES

- Regrouper les enfants et leurs accompagnateurs pour faire un bilan.
- Offrir le goûter.
- Remplir collégalement la feuille de plateau.
- **Renvoyer la feuille de match au District des Ardennes.**





Rappels Football d'Animation

Critérium U11 :

Critérium le **Samedi** après midi ou le Samedi **matin** (Début 11h et fin 12h) par niveau de jeu

Si 3 équipes : 2 matchs de 30 min + 1 défi jonglage

Si 4 équipes : 3 matchs de 20 min

Jour de Coupe U11 :

Seul «compétition» pour les U11 (coupe Honneur et coupe Consolation)

Pour le goûter après les critères U11 nous vous demandons d'offrir quelque chose de léger aux enfants (un verre de jus d'orange avec un morceau de gâteau ou un fruit par exemple)





Rappels Football des Jeunes

Pour les différents plateaux, critères et championnats jeunes, il est **impératif et obligatoire** d'avoir le **listing de licences** :

- Sous forme papier

ou

- Sous Foot Compagnon



DISTRICT DES ARDENNES DE FOOTBALL

A proximité de nos clubs



ACCUEIL DISTRICT COMPÉTITIONS PRATIQUES FORMATIONS TECHNIQUE ARBITRAGE CLUBS MÉDIAS DOCUMENTS



**Jeunes : Listing des Licences
OBLIGATOIRE !!!**

SUR LE MÊME SUJET

FOOT D'ANIMATION | FUTSAL D'HIVER | JEUNES

Inscription Futsal hivernal 2018-20...

Comme chaque saison, la Commission du Football des Jeunes organise des plateaux FUTSAL pour les catégories...

FOOT D'ANIMATION

Aides techniques aux clubs - Opérat...

La FFF a initié une réflexion autour de l'accueil des nouveaux licenciés. Cette notion de nouveaux licenc...

AMICALE DES ÉDUCATEURS | DÉTECTIONS/SÉLECTIONS |

Détections Jeunes espoirs du foot U...

En vue des détections U13, U14 et U15, nous demandons aux clubs de nous signaler leurs meilleurs jou...



Documents d'organisation à télécharger

Documents à retrouver et à télécharger sur le site du District :

- Programmation des différents Critériums
- Feuille de présence au Critérium U11
- Organisation du Critérium en fonction du nombre d'équipe
- Les règles du Jeu en U11

Pour les Plateaux U7-U9 et Critériums U11 :

- Renvoyer les feuilles de plateaux et critères
- Prendre en photo ou scanner la feuille et envoyer

à secretariat@districtfoot08.fff.fr

Catégorie U11
Feuille de présence aux critères U11

Club organisateur : _____ Date : _____

Equipe 1 : _____ Equipe 2 : _____

Absence justifiée Absence non justifiée

	Nom et Prénom	N° de licence	Catégories			
			U9	U10	U11	U12 F
1						
2						
3						
4						
5						
6						
7						
8						
9						
10						
11						
12						

Equipe 3 : _____

Absence justifiée Absence non justifiée

	Nom et Prénom	N° de licence	Catégories			
			U9	U10	U11	U12 F
1						
2						
3						
4						
5						
6						
7						
8						
9						
10						
11						
12						

Equipe 4 : _____

Absence justifiée Absence non justifiée

	Nom et Prénom	N° de licence	Catégories			
			U9	U10	U11	U12 F
1						
2						
3						
4						
5						
6						
7						
8						
9						
10						
11						
12						

Déroulement du critérium à 3 équipes :

Heure	Terrain 1			Terrain 2		
	Equipe 1	Equipe 4	Equipe 2	Equipe 2	Equipe 3	Equipe 1
14h						
14h30						
15h						

Loi du jeu :

- ⚽ 8 contre 8 (dont un gardien)
- ⚽ Temps de match = 20 min par match
- ⚽ Taille du ballon = n°4
- ⚽ Dimension du terrain = 1/3 terrain à 11
- ⚽ Surface de réparation = 13 m x 26 m
- ⚽ Pénalty = 9 m
- ⚽ Hors-jeu dans la zone des 13 m
- ⚽ Touche à la main
- ⚽ Licenciés U12 interdit dans cette catégorie (Sauf Féminine)

Commentaires

Responsable du Plateau

Nom : _____

Prénom : _____

Tel : _____

Signature : _____

Cette feuille est à compléter dans son intégralité (présence des équipes, résultats des rencontres, ...) par le responsable du Plateau. Puis, elle doit être renvoyée impérativement au District des Ardennes de Football par le



Samedi 28 Septembre 2019

Journée n° 2

Club Recevant	Equipes concernées			Heure
NOUVION SUR MEUSE US	LAUNOIS FC	BAZEILLES US 1	SEDAN CSSA 3	14H
NEUFMANIL FC	CHARLEVILLE ENTENTE 1	BOULZICOURT AS	MONTHERME / THILAY	14H
DOUZY QUI VIVE	LES AYVELLES US 1	FLOING FC		14H
SEDAN CSSA 1 <small>(Terrain de Mostyilles - BAZEILLES)</small>	PRIX LES MEZIERES AS 1	TRMA 1	VILLERS S'EMEUSE CA 1	13H
HAYBES/PUMAY 1 <small>(Terrain de HAYBES)</small>	NORD ARDENNES FC 1	SEDAN CSSA 2	LE THEUX FC	13H30
PORCIEN FC <small>(Terrain de CHATEAU PORCIEN)</small>	ENTENTE SUD	RETHEL SP 1	ASFELD AMS 1	13H
MACHAULT US	VOUZIERES / ATTIGNY 2	ASFELD AMS 2	RETHEL SP 3	14H
SAULT LES RETHEL	MONTHOIS AS 2	VOUZIERES / ATTIGNY 1	MONTHOIS AS 1	14H
RANCENNES FC	AUBRIVES US 2	REWIN US		14H
LIART SIGNY / MAUBERT FC 2 <small>(Terrain de MAUBERT FONTAINE)</small>	AUBRIVES US 1	LIART SIGNY / MAUBERT FC 1	NORD ARDENNES FC 2	14H
LA FRANCHEVILLE / LUMES 2 <small>(Terrain de LA FRANCHEVILLE)</small>	RETHEL SP 2	NDUZZONVILLE FC	WRISNE AUX BOIS JS	14H
DCNA 2 <small>(Terrain de Baparde - CHARLEVILLE)</small>	TRMA 2	SAULCES MONCLIN ES		14H
VIVARDOIS SC <small>(Terrain de VIVIER AU COURT)</small>	WARCO JOYEUSE	CHARLEVILLE FRANCO TURQUE	LA FRANCHEVILLE / LUMES 1	14H
ENTENTE MUNICIPALE <small>(Terrain Coubertin - CHARLEVILLE)</small>	LA GRANVILLE SP	HAYBES PUMAY 2	CHARLEVILLE ENTENTE 3 <small>Absente</small>	14H
ALLOBAIS DONCHEROIS FC <small>(Terrain de DONCHERY)</small>	CHARLEVILLE ENTENTE 2	BLAGNY CARIGNAN FC	BALAN / GIVONNE	14H
PRIX LES MEZIERES AS 2	BAZEILLES US 2	VILLERS S'EMEUSE CA 2	BOURB ROCROI AS	13H
SEDAN TORCY <small>(Terrain André Victor - SEDAN)</small>	BBC 1	LES AYVELLES US 2	DCNA 1	14H
RAUCOURT AS	BCC 2	BAZEILLES US 3	NDUZZON AS	14H



Règles du jeu U11

Règles du jeu U7, U9, U11 et U13 :

Vidéos explicatives pour les U7, U9 + GIFÉ



DISTRICT DES ARDENNES DE FOOTBALL

A proximité de nos clubs



Rechercher

ACCUEIL DISTRICT COMPÉTITIONS PRATIQUES FORMATIONS TECHNIQUE ARBITRAGE CLUBS MÉDIAS DOCUMENTS

LES RÈGLES DU JEU DE U6 A U13 2017-2020

Catégorie	U6	U7	U8	U9	U10	U11	U12	U13
Nombre de joueurs	5	6	7	8	9	10	11	12
Dimension du terrain	10 x 10	15 x 15	20 x 20	25 x 25	30 x 30	35 x 35	40 x 40	45 x 45
Dimension du but	1,5 x 1,5	2 x 2	2,5 x 2,5	3 x 3	3,5 x 3,5	4 x 4	4,5 x 4,5	5 x 5
Surface de réparation	5 x 5	10 x 10	15 x 15	20 x 20	25 x 25	30 x 30	35 x 35	40 x 40
Zone technique	Non	Non	Non	Non	Non	Non	Non	Non
Ballon	4	4	4	4	4	4	4	4
Maillot	Non	Non	Non	Non	Non	Non	Non	Non
Chaussettes	Non	Non	Non	Non	Non	Non	Non	Non
Protège-tibias	Non	Non	Non	Non	Non	Non	Non	Non
Arbitrage	Non	Non	Non	Non	Non	Non	Non	Non
Durée de jeu	10 min	15 min	20 min	25 min	30 min	35 min	40 min	45 min
Rotations	Non	Non	Non	Non	Non	Non	Non	Non
Mi-temps	Non	Non	Non	Non	Non	Non	Non	Non
Pause coaching	Non	Non	Non	Non	Non	Non	Non	Non
Distance des adversaires	6 m	6 m	6 m	6 m	6 m	6 m	6 m	6 m
Ballon hors jeu	Non	Non	Non	Non	Non	Non	Non	Non
But marqué	Non	Non	Non	Non	Non	Non	Non	Non
Hors-jeu	Non	Non	Non	Non	Non	Non	Non	Non
Fautes et incorrections	Non	Non	Non	Non	Non	Non	Non	Non
Coup de pied de réparation	Non	Non	Non	Non	Non	Non	Non	Non
Rentrée de touche	Non	Non	Non	Non	Non	Non	Non	Non
Coup de pied de but	Non	Non	Non	Non	Non	Non	Non	Non
Coup de pied de coin	Non	Non	Non	Non	Non	Non	Non	Non

Règles du jeu du Foot d'Animation U6 à U13

SUR LE MÊME SUJET

FOOT D'ANIMATION | FUTSAL D'HIVER | JEUNES Inscription Futsal hivernal 2018-20...

Comme chaque saison, la Commission du Football des Jeunes organise des plateaux FUTSAL pour les catégories...

RASSEMBLEMENTS

Plateaux et critères de la 1ère p...

Les prochains rassemblements du Football d'Animation sont les suivants : Catégorie U7 : Rentrée du Foot U...

FOOT D'ANIMATION

Aides techniques aux clubs - Opérat...

La FFF a initié une réflexion autour de l'accueil des nouveaux licenciés. Cette notion de nouveaux licenciés...

REGLES DU JEU (FOOT A 8)

Loi 1 : Terrain de jeu	Dimension du terrain : ½ terrain à 11. Dimension du but : 6 x 2 m avec des filets. Surface de réparation : 26 m x 13 m. Zone technique à droite et à gauche du but à 11.
Loi 2 : Le ballon	Le ballon est de taille n°4
Loi 3 : Nombre de joueurs	L'équipe se compose de 8 joueurs . La licence est obligatoire. Autorisation de faire jouer 3 U9 maxi par équipe. Autorisation de faire jouer des U12 F en mixité. Tendre vers un temps de jeu de 50% par joueur minimum.
Loi 4 : Equipement des joueurs	Maillot dans le short. Chaussettes relevées. Le port des protège-tibias est obligatoire.
Loi 5 et 6 : Arbitrage	L'arbitrage (central et assistant) se fait en priorité par les jeunes U15 ou U17.
Loi 7 : Durée des rassemblements et rencontres	La durée maximale des rassemblements : 60 minutes. La durée des rotations : 2 x 30 minutes avec 3 équipes. ou 3 x 20 minutes avec 4 équipes.
Loi 8 : Coup d'envoi	Pas de mi-temps, ni de pause coaching ! Distance des joueurs adverses à 6 m.
Loi 9 : Ballon en jeu ou jeu arrêté	Le ballon est hors du jeu lorsqu'il franchit totalement une des lignes du terrain aussi bien à terre qu'en l'air. Le jeu est stoppé ou arrêté lorsque l'arbitre siffle.
Loi 10 : But marqué	Le but est validé lorsque le ballon a franchi entièrement la ligne de but.
Loi 11 : Hors-jeu	Hors-jeu dans la zone des 13 m.
Loi 12 et 13 : Fautes et incorrections	Les coups francs : directs et indirects. L'adversaire doit se trouver à 6 m. La passe en retrait au gardien est interdite (règle du football à 11). → Coup franc indirect ramené perpendiculairement à la ligne des 13 m.
Loi 14 : Coup de pied de réparation	Point de surface de réparation : 9 m
Loi 15 : Rentrée de touche	Les rentrées de touches se font à la main.
Loi 16 : Coup de pied de but	A 9 m et à droite ou à gauche du point de réparation.
Loi 17 : Coup pied de coin	Au pied et au point de corner.



Rappels Football des Jeunes

Règle du Jeu en U11 et U13 :

Lorsque le gardien est en possession du ballon à la main dans sa surface, il peut relancer de deux manières :

- soit à la main
- soit poser le ballon au sol et faire une passe avec son pied

En aucun cas, il ne peut dégager le ballon en volée ou en demi-volée !!!





Programmation annuelle U11

SEPTEMBRE

Phases de jeu	Conserver Progresser	S'opposer ...
Règles d'actions collectives	Agrandir l'espace de jeu effectif (largeur et profondeur)	Réduire l'espace et le mouvement Se replacer sur l'axe ballon/but
Règles d'actions individuelles	<p><u>PORTEUR - VOIR AVANT DE RECEVOIR :</u> Prendre et donner en mouvement - Etre orienté</p> <p><u>NON PORTEUR - ETRE VU :</u> Se rendre disponible - S'éloigner de l'adversaire (avoir le temps de recevoir) - Se déplacer pour libérer une zone de terrain pour un autre partenaire</p>	<p>Cadrer sur le temps de passe pour :</p> <ul style="list-style-type: none"> - interdire la prise de vitesse - réduire la prise d'information <p>- orienter l'adversaire en dehors de l'espace de jeu direct</p> <p>Couvrir et fermer les angles de passes</p>
Moyens techniques	<p>Les passes courtes</p> <p>Les prises de balles et enchaînements</p>	<p>Les duels</p> <p>Jeu de corps (le contre, la charge)</p>
Moyens athlétiques	PSYCHOMOTRICITE	
Moyens psychologiques	<p>ETAT D'ESPRIT - CONCENTRATION - ENGAGEMENT</p> <p>CONFIANCE - PERSEVERANCE - DETERMINATION</p>	



Programmation annuelle U11

OCTOBRE

Phases de jeu	Déséquilibrer Finir	S'opposer ...
Règles d'actions collectives	Garder le temps d'avance pour finir l'action	Protéger son but en déséquilibre
Règles d'actions individuelles	<p><u>PORTEUR :</u> Masquer ses intentions (tromperie) - Tenter / Oser - Utilisation du corps obstacle</p> <p><u>NON PORTEUR :</u> Occuper la zone de finition en nombre en coordonnant les déplacements - Arriver lancer devant le but pour couper les trajectoires</p>	<p>Défendre debout/sans se jeter, en vue de favoriser le retour des partenaires (utiliser le recul frein)</p> <p><u>Ne pas subir :</u> orienter, provoquer, inciter l'erreur de l'adversaire</p>
Moyens techniques	<p>Les conduites</p> <p>Les dribbles</p> <p>Les tirs</p>	Jeu de corps (le contre, la charge)
Moyens athlétiques	PSYCHOMOTRICITE	
Moyens psychologiques	<p>ETAT D'ESPRIT - CONCENTRATION - ENGAGEMENT</p> <p>CONFIANCE - PERSEVERANCE - DETERMINATION</p>	



Programmation annuelle U11

NOVEMBRE

Phases de jeu	Conserver Progresser	S'opposer ...
Règles d'actions collectives	Jouer vers l'avant collectivement ou individuellement entre les lignes adverses	Retrouver l'équilibre Reformer le bloc équipe
Règles d'actions individuelles	<p><u>PORTEUR - VOIR AVANT DE RECEVOIR</u> : Prendre et donner en mouvement - Fixer et donner - Etre orienté dans le sens du jeu</p> <p><u>NON PORTEUR - ETRE VU</u> : Garantir les principes d'appel, d'appuis et soutien afin d'enchaîner - Prendre de la vitesse (notamment en trouvant un joueur entre les lignes) - Appel de balle d'un partenaire qui me regarde - Se déplacer pour libérer une zone de terrain pour un autre partenaire</p>	<p>Cadrer sur le temps de passe</p> <p>Couvrir et fermer les angles de passes</p> <p>Récréer de la densité devant le ballon (entre les lignes et les joueurs)</p>
Moyens techniques	<p>Les conduites</p> <p>Les passes courtes</p> <p>Les prises de balles et enchaînement</p>	<p>Les duels</p> <p>Jeu de corps (le contre, la charge)</p>
Moyens athlétiques	PSYCHOMOTRICITE	
Moyens psychologiques	<p>ETAT D'ESPRIT - CONCENTRATION - ENGAGEMENT</p> <p>CONFIANCE - PERSEVERANCE - DETERMINATION</p>	



Programmation annuelle U11

DECEMBRE

Phases de jeu	Déséquilibrer Finir	S'opposer ...
Règles d'actions collectives	Changer de rythme dans le jeu (temps fort – temps faible)	Réduire l'espace et le mouvement Gérer l'infériorité numérique
Règles d'actions individuelles	<p><u>PORTEUR:</u> Masquer ses intentions (tromperie) - Etre orienté pour jouer vers l'avant - Recherche du joueur lancé</p> <p><u>NON PORTEUR:</u> Augmenter le nombre de partenaires disponibles - L'appel déclenche la passe - Utiliser les changements de direction et de rythme dans les appels - Permuter afin de perturber l'adversaire</p>	<p>Défendre debout/sans se jeter, en vue de favoriser le retour des partenaires (utiliser le recul frein)</p> <p><u>Ne pas subir:</u> orienter, provoquer ou inciter l'erreur de l'adversaire</p>
Moyens techniques	Les dribbles et enchaînements Transversales Déviations, remises	Les duels Jeu de corps (le contre, la charge)
Moyens athlétiques	PSYCHOMOTRICITE	
Moyens psychologiques	ETAT D'ESPRIT - CONCENTRATION - ENGAGEMENT CONFIANCE - PERSEVERANCE - DETERMINATION	



Programmation annuelle U11

JANVIER

Phases de jeu	Conserver Progresser	S'opposer ...
Règles d'actions collectives	Sécuriser et maîtriser la possession	Réaction à la perte Empêcher l'adversaire de s'organiser
Règles d'actions individuelles	<p><u>PORTEUR - VOIR AVANT DE RECEVOIR :</u> Prendre et donner en mouvement - Etre orienté</p> <p><u>NON PORTEUR - ETRE VU :</u> Se rendre disponible (appel + visibilité) - Se déplacer en s'orientant par rapport au sens du jeu - Se démarquer : à distance de passe, vu du porteur, à l'écart des défenseurs (appel - appui - soutien) - Recevoir en mouvement et être concerné par le jeu</p>	<p>Cadrer sur le temps de passe pour :</p> <ul style="list-style-type: none"> - interdire la prise de vitesse - réduire la prise d'information <p>- orienter l'adversaire en dehors de l'espace de jeu direct</p> <p>Couvrir et fermer les angles de passes</p>
Moyens techniques	<p>Les prises de balles et enchaînement</p> <p>Les passes courtes</p>	<p>Les duels</p> <p>Jeu de corps (le contre, la charge)</p>
Moyens athlétiques	PSYCHOMOTRICITE	
Moyens psychologiques	<p>ETAT D'ESPRIT - CONCENTRATION - ENGAGEMENT</p> <p>CONFIANCE - PERSEVERANCE - DETERMINATION</p>	



Programmation annuelle U11

FEVRIER

Phases de jeu	Déséquilibrer Finir	S'opposer ...
Règles d'actions collectives	Marquer	Protéger son but en déséquilibre
Règles d'actions individuelles	<p><u>PORTEUR</u> : Masquer ses intentions (tromperie) - Tenter / Oser Etre orienté par rapport à la passe ou au tir à réaliser - Coordonner l'appel et la passe</p> <p><u>NON PORTEUR</u> : Occuper la zone de finition - Accentuer l'incertitude de la défense - Se placer pour conclure l'action - Anticiper le tir - Arriver lancé devant le but pour couper les trajectoires - Voir le ballon et le but</p>	<p>Défendre debout/sans se jeter, en vue de favoriser le retour des partenaires (utiliser le recul frein)</p> <p><u>Ne pas subir</u> : orienter, provoquer ou inciter l'erreur de l'adversaire</p>
Moyens techniques	<p>Enchainements + tirs Les centres Jeu de volée et ½ volée</p>	<p>Les duels Jeu de corps (le contre, la charge)</p>
Moyens athlétiques	PSYCHOMOTRICITE	
Moyens psychologiques	<p>ETAT D'ESPRIT - CONCENTRATION - ENGAGEMENT CONFIANCE - PERSEVERANCE - DETERMINATION</p>	



Programmation annuelle U11

MARS

Phases de jeu	Conserver Progresser	S'opposer ...
Règles d'actions collectives	Agrandir l'espace de jeu effectif (largeur et profondeur)	Réduire l'espace et le mouvement Se replacer sur l'axe ballon/but Défendre en permanence l'axe ballon/but
Règles d'actions individuelles	<p><u>PORTEUR - VOIR AVANT DE RECEVOIR :</u> Prendre et donner en mouvement - Etre orienté</p> <p><u>NON PORTEUR - ETRE VU :</u> Se rendre disponible - S'éloigner de l'adversaire (avoir le temps de recevoir) - Se déplacer pour libérer une zone de terrain pour un autre partenaire</p>	<p>Cadrer sur le temps de passe pour :</p> <ul style="list-style-type: none"> - interdire la prise de vitesse - réduire la prise d'information <p>- orienter l'adversaire en dehors de l'espace de jeu direct</p> <p>Couvrir et fermer les angles de passes</p>
Moyens techniques	<p>Les passes courtes</p> <p>Les prises de balles et enchaînements</p>	<p>Les duels</p> <p>Jeu de corps (le contre, la charge)</p>
Moyens athlétiques	PSYCHOMOTRICITE	
Moyens psychologiques	<p>ETAT D'ESPRIT - CONCENTRATION - ENGAGEMENT</p> <p>CONFIANCE - PERSEVERANCE - DETERMINATION</p>	



Programmation annuelle U11

AVRIL

Phases de jeu	Déséquilibrer Finir	S'opposer ...
Règles d'actions collectives	Fixer dans une zone jouer dans une autre	Réduire l'espace et le mouvement Gérer l'infériorité numérique
Règles d'actions individuelles	<p><u>PORTEUR :</u> Créer des points de fixation - Utiliser les feintes pour éliminer</p> <p><u>NON PORTEUR :</u> Coordonner les déplacements : appui / soutien / appel - Prise de vitesse (joueur lancé) - Dédoublement</p>	<p>Défendre debout/sans se jeter, en vue de favoriser le retour des partenaires (utiliser le recul frein)</p> <p><u>Ne pas subir :</u> orienter, provoquer ou inciter l'erreur de l'adversaire</p>
Moyens techniques	<p>Les conduites</p> <p>Les dribbles</p> <p>Passes</p> <p>Transversales</p>	<p>Les duels</p> <p>Jeu de corps (le contre, la charge)</p>
Moyens athlétiques	PSYCHOMOTRICITE	
Moyens psychologiques	<p>ETAT D'ESPRIT - CONCENTRATION - ENGAGEMENT</p> <p>CONFIANCE - PERSEVERANCE - DETERMINATION</p>	



Programmation annuelle U11

MAI

Phases de jeu	Conserver Progresser
Règles d'actions collectives	Jouer vers l'avant collectivement ou individuellement entre les lignes adverses
Règles d'actions individuelles	<p><u>PORTEUR - VOIR AVANT DE RECEVOIR :</u> Progresser quand l'espace est libre et donner quand il est bloqué - Perforer les lignes</p> <p><u>NON PORTEUR - ETRE VU :</u> Garantir les principes d'appel, d'appuis et soutien afin d'enchaîner - Etre orienté dans le sens du jeu - Se positionner entre les lignes - Prendre de la vitesse (notamment en trouvant un joueur entre les lignes)</p>
Moyens techniques	<p>Les conduites</p> <p>Les passes courtes</p> <p>Les prises de balles et enchaînement</p>
Moyens athlétiques	PSYCHOMOTRICITE
Moyens psychologiques	<p>ETAT D'ESPRIT - CONCENTRATION - ENGAGEMENT</p> <p>CONFIANCE - PERSEVERANCE - DETERMINATION</p>



Programmation annuelle U11

JUIN

Phases de jeu	Déséquilibrer Finir
Règles d'actions collectives	Garder le temps d'avance pour finir l'action
Règles d'actions individuelles	<p><u>PORTEUR:</u> Masquer ses intentions (tromperie) - Tenter / Oser - Utilisation du corps obstacle</p> <p><u>NON PORTEUR:</u> Occuper la zone de finition en nombre en coordonnant les déplacements - Arriver lancé devant le but pour couper les trajectoires</p>
Moyens techniques	<p>Les conduites</p> <p>Les dribbles</p> <p>Les tirs</p>
Moyens athlétiques	PSYCHOMOTRICITE
Moyens psychologiques	<p>ETAT D'ESPRIT - CONCENTRATION - ENGAGEMENT</p> <p>CONFIANCE - PERSEVERANCE - DETERMINATION</p>



Plan de séance U11

Pour les séances d'entraînement, il est important de suivre le plan de séance suivant en fonction de la programmation annuelle vu précédemment

« Le jeune U11 se construit au cœur du jeu ! »

« Pour favoriser l'apprentissage du football, les jeunes joueurs ont besoin d'être stimulés, valorisés et mis en confiance ! »



LA SEANCE U10 – U11		
PARTIE	OBJECTIFS / CONSIGNES / VARIABLES	
JEU 15'	But : Consignes :	
EXERCICE 15'	But : Consignes :	
5'	Hydratation	
PSYCHOMOT 15'	But : Consignes :	
SITUATION 15'	But : Consignes :	
5'	Hydratation	
JEU FINAL 20'	Match	Jouer !
5'	Bilan de la séance	



La formation des éducateurs



Formation des éducateurs

CHAQUE MODULE EST STRUCTURÉ DE LA FAÇON SUIVANTE :

4 BLOCS

	ACCUEIL, OBJECTIFS, ORGANISATION
L'ÉDUCATEUR ET LE JOUEUR	Connaissance du joueur Comportement du joueur Incidences/principes pédagogiques
L'ÉDUCATEUR ET LE JEU	Connaissance du jeu Objectifs de jeu Compétences à développer
L'ÉDUCATEUR ET L'ENTRAÎNEMENT	Organisation de l'entraînement Accompagnement de séance Démarche pédagogique
L'ÉDUCATEUR ET L'ACCOMPAGNEMENT	Organisation de la pratique Comportement d'éducateur Climat d'entraînement



Formation des éducateurs

CFF1 – MODULE U9 + MODULE U11

Pour les personnes souhaitant **encadrer et diriger une équipe de Football d'Animation**

Modules de 16h (vendredi soir, samedi la journée et dimanche matin)

Certification décalée (examen)

MODULES U9 :

- Weekend du 11, 12 et 13 Septembre 2020 à **CHARLEVILLE-MEZIERES**
- Weekend du 12, 13 ET 14 Novembre 2020 à **SEDAN**

MODULES U11 :

- Weekend du 4, 5 et 6 Septembre 2020 à **MONTHOIS**
- Weekend du 5, 6 et 7 Février 2021 à **CHARLEVILLE-MEZIERES**

CFF1 (module U9 + module U11) :

- Semaine du 15, 16, 17 et 18 Juin 2021 à **RETHEL**





Formation des éducateurs

CFF2 – MODULE U13 + MODULE U15

Pour les personnes souhaitant **encadrer et diriger une équipe de Football d'Animation**
Modules de 16h (vendredi soir, samedi la journée et dimanche matin)
Certification décalée (examen)

MODULES U13 :

- Vendredi 29 et Samedi 30 Janvier 2021 à **CHARLEVILLE-MEZIERES**

MODULES U15 :

- Vendredi 19 et Samedi 20 Février 2021 à **RETHEL**

CFF2 (module U13 + module U15) :

- Semaine du 2, 3, 4 et 5 Mars 2021 à **REIMS**

CFF3 (module U17 + module Séniors) :

- Semaine du 7, 8, 9 et 10 Décembre 2020 à **RETHEL**





Formation des éducateurs

MODULE COMPLEMENTAIRE

MODULES U7 :

Pour tous les éducateurs (trices) souhaitant **encadrer et animer des séances pour les U7**
Modules de 8h (sur une journée)
Pas de Certification

- Samedi 19 Septembre 2020 à **BAZELLES**
- Samedi 6 Mars 2021 à **CHARLEVILLE MEZIERES**

MODULE FUTSAL :

Pour tous les éducateurs (trices) souhaitant **encadrer et animer des séances spécifiques Futsal**
Modules de 8h (sur une journée)

- Weekend du 30, 31 Octobre et 1 Novembre 2020 à **CHARLEVILLE-MEZIERES**





Formation des éducateurs

MODULE COMPLEMENTAIRE

MODULES ANIMATRICE FEDERALE :

Pour tous les éducateurs (trices) et dirigeants souhaitant **encadrer et animer des séances pour un public Féminin**

Modules de 8h (sur une journée)

Pas de Certification

- Samedi 10 Avril 2021 à **BAZEILLES**



CERTIFICATION D'EDUCATEUR

CERTIFICATION :

Les jeunes de 16 à 18 ans peuvent s'inscrire aux différents modules, mais la Certification ne pourra être effectuée qu'à partir de 18 ans.

- Samedi 14 Mars 2020 à **CHARLEVILLE MEZIERES**
- Samedi 24 Avril 2021 à **RETHEL**



Formation des éducateurs

MODALITE D'INSCRIPTION

POUR TOUTS RENSEIGNEMENTS :

Contactez Raphael CHALENTON

ou

La LGEF à CHAMPIGNEULLES

INSCRIPTIONS EN LIGNE :

Les **inscriptions en ligne sur le site** de la LGEF ou du District des Ardennes

Remplir le **formulaire d'inscription**

Remplir le **formulaire de prise en charge**

Remplir le **bon de formation**





Coordonnées du District des Ardennes

ADRESSE DU SIEGE :

District des Ardennes de Football
Maison des Sports
Route de la Moncelle
08140 BAZEILLES



LES CONSEILLERS TECHNIQUES FFF :



Maximilien FRADIN

Conseiller Technique Régional
mfradin@lgef.fff.fr



Romain OFFROY

Conseiller Technique Départemental
roffroy@districtfoot08.fff.fr



Coordonnées du District des Ardennes

SECRETARIAT :

Tel : 03.24.56.24.64



Alexandre BROUTOT

Directeur administratif

direction@districtfoot08.fff.fr



Bettina ROLD

Secrétaire

secretariat@districtfoot08.fff.fr



Benoît CHAPPE

Secrétaire

secretariat@districtfoot08.fff.fr

Valérie BOILEAU

Comptable

comptabilite@districtfoot08.fff.fr